

# Manual de Instrucciones para



## **ACTION REPLAY™ MAX**

para Nintendo™ GBA®/DS™

## **1. INTRODUCCIÓN GENERAL**

### **2. SOFTWARE DE LA CONSOLA**

- 2.1. Action Replay
- 2.1.1. Introducción
- 2.1.2. Arrancar
- 2.1.3. Reconocimiento de juegos
- 2.1.4. Elegir códigos
- 2.1.5. Añadir un Nuevo Juego a la Lista de Códigos
- 2.1.6. Añadir un Nuevo Truco a un Juego existente
- 2.1.7. Editar un Nombre de Juego
- 2.1.8. Editar un Nombre de Truco
- 2.1.9. Editar un Código de Truco
- 2.1.10. Borrar un Juego de la Lista de Códigos
- 2.1.11. Borrar un Código de Truco de la Lista de Códigos
- 2.1.12. Hacer que Action Replay sea tu Software por defecto
- 2.1.13. Preguntas frecuentes
- 2.2. MAX Drive DS
- 2.2.1. Introducción
- 2.2.2. Software de la Consola
- 2.2.3. Arrancar
- 2.2.4. Crear y gestionar Usuarios
- 2.2.5. Copia de seguridad de una Partida Guardada
- 2.2.6. Restaurar una Partida Guardada
- 2.2.7. Gestionar tus Partidas Guardadas
- 2.2.8. Hacer que MAX Drive DS sea tu Software por defecto
- 2.2.9. Preguntas frecuentes
- 2.2.10. Reiniciar el Hardware

### **3. APLICACIÓN EN PC**

- 3.1. Introducción
- 3.1.1. Poner el Hardware DUO en Modo USB.
- 3.2. Action Replay
- 3.2.1. Arrancar
- 3.2.2. Action Replay GBA – Modo Visión General
- 3.2.3. Actualizar tu Lista de Códigos
- 3.2.4. Actualizaciones del Software
- 3.2.5. Preguntas frecuentes
- 3.3. MAX Drive DS
- 3.3.1. Arrancar
- 3.3.2. Copia de seguridad de una Partida Guardada
- 3.3.3. Restaurar tus Partidas Guardadas
- 3.3.4. Gestionar tus Partidas Guardadas
- 3.3.5. Conseguir nuevas Partidas Guardadas
- 3.3.6. Compartir en línea tus Partidas Guardadas
- 3.3.7. Actualizaciones del Software
- 3.3.8. Preguntas frecuentes

### **4. ASISTENCIA TÉCNICA**

## 1. INTRODUCCIÓN GENERAL

Felicidades por la compra del Action Replay MAX GBA / DS de Datel.

Este revolucionario sistema DUO te ofrece la última versión del Action Replay de Datel para Nintendo® GBA combinada con el totalmente nuevo MAX Drive para Nintendo® DS itodo en un paquete con doble finalidad!

Tanto si quieres en tus juegos GBA los códigos de trucos de Action Replay para reventar juegos como si quieres el potente almacenaje de partidas guardadas y la funcionalidad de intercambio de MAX Drive, o ambas cosas, ten la seguridad de que obtendrás el mejor valor y funcionalidad disponibles.

Además del hardware GBA/DS, este producto incluye también un cable de enlace y software para PC que permite ampliar esta potencia y funcionalidad en tu ordenador personal.

## 2. SOFTWARE DE LA CONSOLA

### 2.1 Action Replay

#### 2.1.1 Introducción

Action Replay GBA es el potenciador de juegos original para Game Boy Advance y GBA SP de Nintendo®. Action Replay usa 'códigos de trucos' desarrollados especialmente para cambiar la forma de actuar de tus juegos, proporcionándote trucos 'reventajuegos' como 'Salud Infinita', 'Tiempo Infinito' o 'Munición Ilimitada', así como códigos para modificar los códigos de la física de la partida o los códigos de salida, como 'Gravedad lunar' o 'Desactivar AI', i para llegar a resultados locos!

Los códigos de Action Replay son desarrollados por creadores de códigos altamente cualificados en las Oficinas Centrales de Datel, que están siempre creando códigos nuevos para los mejores y más recientes juegos. Sólo debes utilizar con tu potenciador de juegos los códigos publicados en el sitio web oficial de Action Replay: [www.codejunkies.com](http://www.codejunkies.com). Se pueden introducir manualmente juegos y códigos nuevos desde la consola (ver Secciones 2.1.5 y 2.1.6, Añadir un Nuevo Juego a la Lista de Códigos y Añadir un Nuevo Truco a un Juego Existente) o descargarlo usando las aplicaciones para PC incluidas con este producto (ver Sección 3.2.3, Actualizar tu Lista de Códigos).

#### 2.1.2 Arrancar

Esta versión de Action Replay está diseñada para funcionar solamente con juegos Game Boy® Advance, y no es compatible con los juegos Nintendo DS o Game Boy® Pocket/Color.

#### **IMPORTANTE**

Para que se cargue el software DUO, tienes que haber insertado un cartucho de juego Game Boy® Advance antes de encenderlo. Inserta el cartucho de juego que quieres usar y después enciende tu GBA/SP/DS. Debes hacerlo así aunque sólo quieras usar tu DUO en el modo MAX Drive DS.

Aparece en pantalla el menú principal DUO.

**NO RETIRES NI CAMBIES NUNCA UN 'GAME CART' CON TU GBA/SP/DS ENCENDIDO. AL HACERLO PODRÍAS DAÑAR GRAVEMENTE TUS JUEGOS O TU HARDWARE DATEL.**  
*CONTROLES BÁSICOS PARA TODAS LAS PANTALLAS*



Menú/navegación con teclado



Atrás/Borrar



Seleccionar/Avanzar



Empezar juego (algunas pantallas)

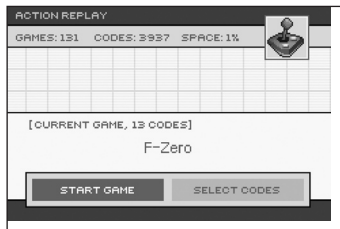
Aquí puedes cambiar el diseño de colores usando los botones laterales. Cuando su aspecto te parezca bien, usa la "D-Pad" (botonera) para resaltar la opción del menú 'ACTION REPLAY' (la acción resaltada aparece en gris oscuro). Pulsa 'A' para seleccionar.

### 2.1.3 Reconocimiento de juegos

Cuando entras en el software Action Replay, se examina el cartucho de juego que está insertado en este momento para ver si ya existen códigos para él en la lista de códigos. Según existan o no códigos, verás una de estas dos pantallas:

#### Juego Reconocido

Si Action Replay reconoce el 'game cart' GBA insertado (porque existen códigos para él en la lista

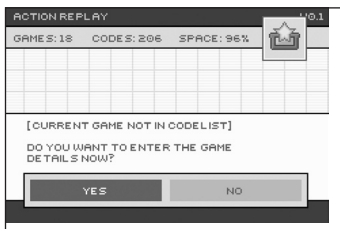


de códigos), verás el título del juego como confirmación y se te pedirá si quieres INICIAR JUEGO o SELECCIONAR CÓDIGOS. El número de códigos disponible para el juego seleccionado se muestra sobre el botón INICIAR JUEGO.

Para elegir los códigos que quieres tener en marcha, pulsa 'A' en SELECCIONAR CÓDIGOS (ver 2.1.4, Elegir Códigos). Alternativamente, si has seleccionado antes los códigos que quieres activar y quieres jugar la partida con estos códigos activados de nuevo, elige INICIAR JUEGO.

#### Juego No Reconocido

Si Action Replay no reconoce el 'game cart' GBA insertado (porque no existen códigos para él en



la lista de códigos), te preguntará si quieres introducir ahora los detalles del nuevo juego.

Visita [www.codejunkies.com](http://www.codejunkies.com) para ver cualquier código existente para tu juego. Dirígete a la sección de códigos GBA Action Replay y busca tu juego. Si existen códigos, puedes introducirlos ahora manualmente (elige Sí y mira la Sección 2.1.5, Añadir un Nuevo Juego a la Lista de Códigos) o usa la aplicación para PC incluida con este producto para descargar los códigos y añadirlos automáticamente a tu lista de códigos (ver Sección 3.2.3, Actualizar tu Lista de Códigos), en cuyo caso debes elegir NO y seguir estas

instrucciones.

## 2.1.4. Elegir códigos

La pantalla de Selección de Códigos muestra todos los códigos disponibles para el juego elegido. En lo alto de la lista verás el código (m). El código (m) no hace nada por sí mismo, pero es esencial para hacer funcionar los demás códigos de la lista y por ello no puede desactivarse. Todos los juegos en la lista de códigos deben tener un código (m).

Verás que cada código de la lista tiene a su lado una casilla junto al nombre. Una 'marca' en esta casilla indica que este código de truco en particular estará activado cuando se inicie el juego.

Usa ARRIBA y ABAJO en tu D-PAD para resaltar los códigos individuales de trucos. Pulsa 'A' en un código de trucos para conmutar entre activado y desactivado. Los 'Códigos' que aparecen en negrita y sin casilla son comentarios, sólo para referencia.

### *Para iniciar una partida*

Cuando hayas acabado de elegir los códigos que quieres activar, pulsa el botón ARRANCAR en tu controlador para jugar la partida actual con la selección actual de códigos activada.

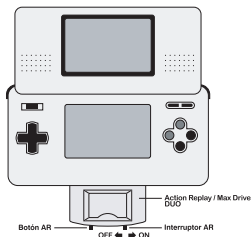
### *El Interruptor de Action Replay*

Tu hardware de Action Replay está equipado con un interruptor 'Action Replay' especial, diseñado para permitirte desactivar los códigos de Action Replay hasta alcanzar un cierto punto en el juego (por ejemplo, haber pasado la pantalla de carga, o esperar hasta que en una partida se llegue a 'la batalla'). Esto es debido a que algunos códigos de Action Replay hacen que el juego se congele durante la carga o en otros momentos. En estas circunstancias, debes asegurarte de poner el interruptor en la posición 'off' hasta el momento en que puedas conectarlo (esto se describe en un comentario en línea de la lista de códigos).

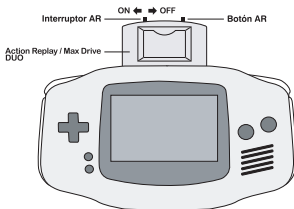
El interruptor debe conectarse cuando se usa el producto. Si un juego individual exige desconectar el interruptor durante el arranque, el usuario recibe información sobre ello en el momento oportuno.

Usa los diagramas que siguen para comprender como están orientados ON y OFF según estés jugando una partida GBA usando un Nintendo DS/SP (ver diagrama superior) o un GBA (ver diagrama inferior).

### *Orientación del interruptor en un Nintendo DS o GBA SP*



## Orientación del interruptor en un Nintendo GBA

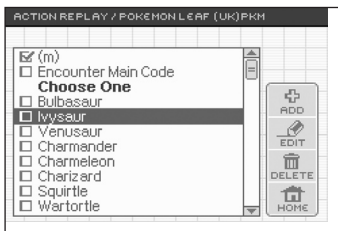


## Notas importantes sobre las listas de códigos:

### Comentarios en línea:

A veces es necesario que los creadores de códigos te den información o consejo sobre los códigos de la lista. Esta información está incluida en la lista de códigos y debes mirar cuidadosamente las listas de códigos largas o complicadas para asegurarte que entiendes lo que estás activando.

Mira, como ejemplo, la lista de códigos siguiente para el Pokémon Fire (RU). La línea que dice 'elige uno' es un comentario, específicamente una instrucción para elegir sólo uno de los códigos de personajes. Por eso está escrito en **negrita** y no tiene casilla.



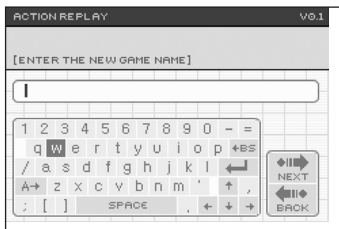
### Demasiados códigos:

Otra causa potencial de problemas durante una partida es activar demasiados códigos a la vez. Para muchos juegos, hay más de 100 códigos disponibles en la lista de códigos de Action Replay. Si activas muchos códigos (más de 20) y tienes problemas al jugar la partida (no carga, deforma imágenes, se "cuelga", etc.), debe volver a Action Replay y arrancar de nuevo la partida con menos códigos activos.

## 2.1.5 Añadir códigos en la lista para un juego nuevo

Si Action Replay no reconoce tu 'game cart' GBA (ver Sección 2.1.3, Reconocimiento de juegos) debes comprobar en [www.codejunkies.com](http://www.codejunkies.com) para ver si hay disponibles códigos oficiales de Action Replay para GBA. En el sitio web [www.codejunkies.com](http://www.codejunkies.com), elige tu zona y después ve a la sección CÓDIGOS. Elige GBA/SP como plataforma y busca tu juego. Si hay códigos disponibles, usa la aplicación para PC incluida para añadir automáticamente los códigos a tu lista de códigos (ver Sección 3.2.3, Actualizar tu Lista de Códigos) o sigue el procedimiento que hay a continuación para introducir manualmente los códigos en tu consola. Después de elegir 'SI' cuando te pregunten si deseas 'introducir ahora los detalles del juego' (ver Sección 2.1.3, Reconocimiento de juegos) te pedirán que introduzcas el nombre del nuevo juego.

## Introducir el nombre del nuevo juego



*Ejemplo:*

Usa tu Botonera Direccional para resaltar las letras en el teclado y pulsa 'A' para escribirlas. Usa las flechas IZQUIERDA y DERECHA para mover el cursor por los caracteres ya escritos. Puedes acceder a las mayúsculas o a caracteres especiales, como 'ó' o '£' pulsando el Botón del Reborde Izquierdo para conmutar los teclados en pantalla entre minúsculas, mayúsculas y caracteres especiales. Cuando acabes, pulsa la tecla 'Intro' o la flecha SIGUIENTE.

**NAVEGA POR EL TECLADO EN PANTALLA TAL COMO SIGUE:**



Desplazarse por el teclado en pantalla



Pulsar una tecla/Avance



Atrás



Ciclar caracteres del teclado –  
Mayúsculas, minúsculas, caracteres  
extranjeros



Tecla 'Intro' (realizado)



Mueve el cursor a  
IZQUIERDA y DERECHA



Retroseso (borra el carácter  
precedente)



Insertar una línea completa



Borrar toda la línea

## Introducir el código (m) del nuevo juego

*Ejemplo:*

4FD45AC8 / 38F55DF0 / FB59AB10 / 9940B7E0

Debido a que todos los juegos en la lista de códigos deben tener un código (m), después de introducir el nombre del juego se te pedirá automáticamente que introduzcas el código (m) para este juego. Este juego está siempre arriba en la lista de códigos, en cualquier sitio que veas el listado de códigos ([www.codejunkies.com](http://www.codejunkies.com), por ejemplo). Todos los códigos de Action Replay GBA son de base 'hexadecimal' lo que significa que están formados por los caracteres A hasta F y los números 0 al 9. Estos códigos se introducen a través del Teclado Hexadecimal. Navega por el teclado usando la Botonera Direccional y pulsa las teclas usando el botón 'A' (como en el teclado de texto).

Ten un cuidado especial al introducir el código (m). Debes introducirlo exactamente igual como aparece donde está publicado para que funcionen los códigos de trucos para este juego. Para proseguir, pulsa la tecla SIGUIENTE cuando lo hayas hecho.

Si te equivocas al introducir el código, usa los botones ARRIBA y ABAJO, al pie de la botonera de códigos, para desplazarte arriba y abajo por las líneas del código, hasta que alcances la línea donde

te equivocaste. Pulsa el botón 'B' en tu Game Boy Advance, SP o DS para volver al lugar donde te equivocaste. Puedes sobrescribir el carácter incorrecto con el correcto seleccionándolo de la forma usual y pulsando 'A'.

Si has olvidado una línea completa de código, puedes añadirla utilizando la tecla 'Introducir línea completa'. Mueve el indicador hasta la línea debajo de donde quieres añadir una línea y pulsa la tecla (ver lista de teclas más arriba). Se añade una nueva línea de código con todos los caracteres a cero. Introduce los caracteres correctos de la forma usual. Si quieres borrar una línea completa de código, realízala usando ARRIBA y ABAJO y pulsa la tecla 'Borrar línea completa'. Recibirás una advertencia de que esto borrará una línea completa y se te pedirá si quieres continuar. Hazlo para borrar esta línea no deseada.

### Introducir el nombre del primer truco

*Ejemplo: Vidas Infinitas*

Cuando hayas introducido el código (m) de tu nuevo juego, lo siguiente es introducir tu primer código de trucos. Verás una pantalla que te pedirá que introduzcas el nombre de tu truco. Usa el teclado en pantalla para introducir el nombre de tu truco. Usa el teclado en pantalla de la misma manera que lo hiciste al introducir el nombre del juego (ver más arriba). Cuando lo hayas hecho, pulsa el botón SIGUIENTE. Volverás a la pantalla de la lista de códigos en la que puedes añadir más trucos o activar los códigos deseados.

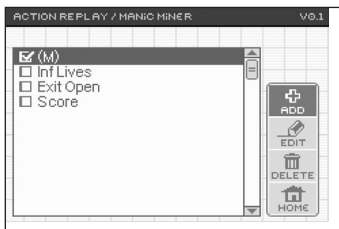
### Introducir el primer código de truco

*Ejemplo:*

7148EE5E / 95708E4D

Al igual que los códigos (m), los códigos de trucos están formados sólo por caracteres hexadecimales (A hasta F, 1 al 9). Introduce cuidadosamente el código del truco usando el teclado hexadecimal en pantalla, tal como hiciste para introducir el código (m). Presta atención a los números de línea que hay al lado de la línea de códigos, para asegurarte que no has olvidado ninguna línea. Cuando hayas acabado, comprueba el código para asegurarte que no tenga errores (un solo carácter incorrecto hará que el código no funcione) y pulsa la tecla SIGUIENTE.

¡FELICIDADES! Has creado un nuevo juego en tu lista de códigos, completo con un código (m) y tu primer código de truco. Ahora ves la Pantalla Seleccionar Códigos (ver Sección 2.1.4). Pulsa 'A' en tu nuevo código para activarlo y pulsa ARRANCAR para empezar una partida. Para introducir más códigos para este juego, ve más adelante.



### 2.1.6 Añadir un truco nuevo a un juego existente

Para introducir nuevos códigos a un juego que ya está en la base de datos (si se han publicado nuevos códigos para un juego desde que se formó tu lista de códigos, o si quieres introducir más códigos para un juego que estás introduciendo manualmente), sigue estas instrucciones.

En la Pantalla Seleccionar Códigos para el juego en el que quieres introducir códigos (ver Sección 2.1.3, Requebramiento de juegos y 2.1.4, Elegir



Códigos), pulsa Derecha en tu Botonera Direccional, resalta 'AÑADIR' y pulsa 'A'.

Te pedirán que introduzcas el nombre del nuevo truco. Sigue las instrucciones para introducir el nombre de un juego nuevo (ver Sección 2.1.5, Añadir un Juego Nuevo a la Lista de Códigos). Pulsa la tecla SIGUIENTE cuando lo hayas hecho.

Te pedirán que introduzcas los códigos para el nuevo truco. Sigue las instrucciones para introducir un código (m) (ver Sección 2.1.5, Añadir un Nuevo Juego a la Lista de Códigos). Pulsa la tecla SIGUIENTE cuando lo hayas hecho.

Volverás a la Pantalla Seleccionar Códigos con tu nuevo truco añadido a la lista de códigos. Para añadir más códigos para este juego, sigue el procedimiento anterior. Para jugar con tu nuevo truco, pulsa 'A' para activarlo y después ARRANCAR en tu consola para empezar a jugar.

### **2.1.7 Editar un juego nuevo**

Si has introducido incorrectamente el nombre de un juego y quieres cambiarlo, réalzalo en la pantalla de la lista de juegos (desde el menú principal del Action Replay, elige SELECCIONAR CÓDIGOS, y después OTRO JUEGO). Después pulsa Derecha en la Botonera Direccional para acceder al menú lateral. Usa Arriba y Abajo para resaltar EDITAR y pulsa el botón 'A'.

Verás la pantalla que te resultará familiar para introducir nombres de juegos ('Introducir el nombre del nuevo juego en la sección 2.1.5, Añadir un Nuevo Juego a la Lista de Códigos) con el nombre del juego ya mostrado. Usa los botones IZQUIERDA y DERECHA del teclado para desplazar el cursor y el botón 'B' en tu consola para borrar, conjuntamente con el teclado en pantalla para modificar el nombre del juego. Cuando esté hecho, pulsa el botón SIGUIENTE para volver a la pantalla de listas de juegos con las modificaciones ya hechas.

### **2.1.8 Editar el nombre de un truco**

Si has introducido incorrectamente el nombre de un truco y quieres cambiarlo, réalzalo en la Pantalla Seleccionar Códigos (ver Sección 2.1.3, Reconocimiento de juegos y 2.1.4, Elegir Códigos) y después pulsa Derecha en la Botonera Direccional para acceder al menú lateral. Usa Arriba y Abajo para resaltar EDITAR y pulsa el botón 'A'.

Verás la pantalla que te resultará familiar para introducir nombres de trucos ('Introducir el nombre del primer truco' en la sección 2.1.5, Añadir un Nuevo Juego a la Lista de Códigos) que ya mostrará el nombre del truco. Usa los botones IZQUIERDA y DERECHA en el teclado para mover el cursor y el botón 'B' en tu consola o el 'Retroceso' en el teclado para borrar, junto con el teclado en pantalla para modificar el nombre del truco. Al acabar, pulsa el botón SIGUIENTE.

Verás la pantalla de editar códigos de truco, que debes omitir resaltando de nuevo SIGUIENTE y pulsando 'A' para volver a la pantalla de selección de códigos con tus modificaciones ya hechas.

### **2.1.9 Editar un código de truco**

Si has introducido incorrectamente un código de truco (o sea, que no funciona) y quieres corregirlo, resalta el truco que no funciona en la Pantalla Seleccionar Códigos (ver Sección 2.1.3, Reconocimiento de juegos, y 2.1.4, Elegir Códigos) y después pulsa Derecha en la Botonera Direccional para acceder al menú lateral. Usa Arriba y Abajo para resaltar EDITAR y pulsa el botón 'A'.

Verás la pantalla para editar nombres de trucos (ver más arriba) que debes omitir resaltando el botón SIGUIENTE y pulsando 'A'.

Verás la pantalla para editar códigos de trucos en la que puedes editar el código de truco en uso para corregir cualquier equivocación (sigue las instrucciones para introducir un código (m)).

#### *Instrucciones especiales para editar códigos:*

Si te equivocas al introducir un código, usa los botones ARRIBA y ABAJO, al pie de la botonera de códigos, para desplazarte arriba y abajo por las líneas del código, hasta que llegues a la línea en que cometiste el error. Pulsa el botón 'B' en tu Game Boy Advance, SP o DS para volver al lugar en que cometiste la equivocación. Puedes sobrescribir el carácter incorrecto con el correcto seleccionándolo de la forma habitual y pulsando 'A'.

Si has olvidado una línea completa del código, puedes añadirla usando la tecla 'Insertar línea completa' (ver sección 2.1.5). Mueve el indicador a la línea debajo de la que quieres añadir, y pulsa la tecla 'Insertar línea completa'. Se añadirá una nueva línea de código con todos los caracteres a cero. Introduce los caracteres correctos de la forma habitual. Si quieres borrar una línea completa de código, réalzala usando ARRIBA y ABAJO y la tecla 'Borrar línea completa'. Se te advertirá que esto borrará toda la línea y se pedirá si quieres continuar. Hazlo para borrar esta línea no deseada.

Cuando hayas terminado, resalta SIGUIENTE y pulsa 'A' para volver a la pantalla seleccionar códigos con tus modificaciones ya hechas.

### **2.1.10 Borrar un juego de la lista de códigos**

Eliminar de la lista de códigos juegos que no son tuyos o a los que no juegas ni tienes intención de tener o jugar puede liberar espacio en el hardware de tu Action Replay GBA / Max Drive DS DUO para almacenar nuevos códigos GBA o juegos DS guardados.

Resalta el juego que quieres eliminar en la pantalla del listado de juegos (en el menú principal del Action Replay elige SELECCIONAR CÓDIGOS, y después OTRO JUEGO), pulsa Derecha en la Botonera Direccional para acceder al menú lateral. Usa Arriba y Abajo para resaltar BORRAR y pulsa el botón 'A'. Cuando se te pregunte, elige SÍ realzándolo y pulsando 'A'.

**ADVERTENCIA:** El borrado de un juego es permanente y borra a la vez todos los códigos pertenecientes al juego borrado. Esto es especialmente importante si has introducido manualmente los códigos (ver Sección 2.1.6, Añadir un Nuevo Truco a un Juego Existente).

RECUERDA: Cuantos menos códigos hay para un juego, menos espacio ocupa y menos espacio liberas al borrarlo. Si quieres crear más espacio libre en tu hardware, empieza eliminando aquellos juegos que no quieres y que tienen muchos códigos (centenares).

### **2.1.11 Borrar un código de truco de la lista de códigos**

Eliminar códigos específicos, que no usas, de la lista de códigos liberará muy poco espacio de almacenaje utilizable en tu hardware (ver más arriba). Borrar códigos de trucos va encaminado a eliminar códigos que se han introducido incorrectamente.

Resalta el truco que quieres eliminar en la Pantalla Seleccionar Códigos (ver sección 2.1.3, Reconocimiento de juegos y 2.1.4, Elegir Códigos) y pulsa Derecha en la Botonera Direccional para acceder al menú lateral. Usa arriba y abajo para resaltar BORRAR y pulsa el botón 'A'. Te preguntará si quieres borrar el código seleccionado. Usa la Botonera Direccional para seleccionar 'SÍ' y después pulsa 'A'.

### **2.1.12 Hacer que Action Replay sea tu Software por defecto**

Si te das cuenta que utilizas Action Replay para GBA mucho más que Max Drive para DS en tu DUO



(por ejemplo, si sólo tienes un GBA), puedes bloquear tu hardware para que siempre arranque en el modo Action Replay.

Para hacerlo, mantén pulsado el botón 'A', en la pantalla principal del producto, sobre la opción ACTION REPLAY. Verás aparecer un asterisco en el botón ACTION REPLAY, indicando que se establece como valor por defecto. En el futuro, cada vez que enciendas tu DUO irás directamente al menú principal de Action Replay.

*Borrar la opción por defecto*

Si deseas cancelar que Action Replay sea la opción de arranque por defecto, pulsa 'B' en el menú principal de Action Replay y volverás a la pantalla principal. La opción por defecto queda eliminada automáticamente.

opción de arranque por defecto, pulsa 'B' en el menú principal de Action Replay y volverás a la pantalla principal. La opción por defecto queda

## 2.1.13 Preguntas Frecuentes

### **P: ¿Qué hace el GBA Action Replay?**

R: El GBA Action Replay permite al usuario mejorar sus juegos GBA usando los códigos especiales creados por Datel.

### **P: ¿Qué hacen estos 'códigos de enriquecimiento'?**

R: Algunos códigos permiten a los usuarios de GBA Action Replay acceder a personajes, niveles y armas que están ocultos. Otros códigos pueden permitir a los usuarios saltar más alto, ganar vidas extra, munición infinita, o incluso volar, en un juego que normalmente no permite estas acciones.

### **P: ¿Harán estos códigos que mi Game Boy Advance funcione mal o deje de funcionar?**

R: En absoluto. GBA Action Replay no afecta al GBA en sí mismo; meramente cambia las instrucciones y los valores en la memoria del juego mientras el juego se está ejecutando. Si un código produce en un juego un efecto no deseado, basta reiniciar tu GBA y asegurarte que los códigos se introdujeron correctamente.

### **P: Dónde puedo encontrar códigos para un juego que no está actualmente pre-cargado en mi GBA Action Replay?**

R: Nuestro equipo específico de 'hackers' expertos está buscando constantemente nuevos y apasionantes códigos para GBA Action Replay. Estos códigos exclusivos pueden encontrarse en [www.codejunkies.com](http://www.codejunkies.com), y puedes añadirlos fácilmente al GBA Action Replay.

### **P: Parece que no puedo encontrar códigos para el juego que acabo de comprar. ¿Cuándo podré encontrar nuevos códigos para este juego?**

R: Los códigos para GBA Action Replay se crean diariamente, pero algunos títulos necesitan algo más de tiempo que otros para encontrar códigos. Tan pronto como los códigos se han creado y comprobado se envían a [www.codejunkies.com](http://www.codejunkies.com), de manera que ten algo de paciencia y comprueba frecuentemente las actualizaciones.

### **P: ¿Cómo desactivo el código '(M)' para un título?**

R: Los códigos '(M)' no pueden desactivarse ni borrarse. Estos códigos se llaman códigos 'Maestros' o de 'Activación', y DEBEN ESTAR ACTIVOS para que Action Replay funcione correctamente.

**P: ¿Cada título GBA necesita un código '(M)'?**

R: Sí, cada título necesita un código '(M)' para funcionar correctamente con el GBA Action Replay

**P: Me he encontrado que algunos códigos no funcionan bien en mi Action Replay. ¿Qué debo hacer?**

R: En primer lugar, verifica que el código se introdujo correctamente. Si el código se introdujo correctamente y sigue sin funcionar, quizá es porque se ha lanzado otra versión del mismo juego. Comprueba si hay otra versión del título y prueba con ella. Si sigues con problemas, envía un e-mail a [support@datadesign.com](mailto:support@datadesign.com) y explica con detalle tu problema.

**P: ¿Puedo usar el Action Replay para GBA con juegos GBC?**

R: No, el GBA Action Replay se ha optimizado para usarlo sólo con Juegos GBA.

**P: El Game Boy Player para GameCube, ¿funcionará con el GBA Action Replay?**

R: El Game Boy Advance Action Replay es 100% compatible con el adaptador de Game Boy Player para el GameCube. No obstante, el Game Boy Player te permite jugar con juegos Game Boy, Game Boy Color y Game Boy Advance, pero el Action Replay sólo funciona con juegos Game Boy Advance.

**P: Los códigos Pokémon no funcionan; sólo consigo un huevo malo.**

R: Si tienes problemas con los códigos de Pokémon para Pokémon Ruby y Sapphire, tienes que comprobar el código que has introducido. DEBES introducir TODAS las líneas del código y DEBES introducirlas EXACTAMENTE como están en el sitio. Si no lo haces, no consigues nada o sólo un Huevo Malo que al incubarse no da nada.

**P: ¿Cómo reinicio el hardware y que se consigue con esto?**

R: Al reiniciar el hardware se restablecen los valores de ajuste de fábrica. Para hacerlo, enciende tu consola y aprieta los dos botones laterales, A, B y Arrancar a la vez, mientras se está iniciando el Action Replay DUO. Recibirás una advertencia durante tres segundos – apaga la consola si cambias de idea. Reiniciar el hardware lo limpia todo. Toda la información del usuario se pierde, la base de datos de los códigos de Action Replay se borra y todos los juegos guardados que hay almacenados en tu MAX Drive DS se borran. Reinicia tu hardware sólo si estás seguro de querer borrarlo todo.

## **2.2 MAX Drive DS**

### **2.2.1 Introducción**

MAX Drive DS es la solución completa para hacer copias de seguridad, restaurar e intercambiar tus juegos DS guardados para Nintendo®. MAX Drive DS te proporciona una forma de guardar los juegos muchas veces (como Pokémon) que de otra manera sólo podrías guardar una vez. Esto significa que dos o más personas pueden jugar en el mismo 'game cart' sin interferir en las partidas de los demás.

El MAX Drive DS tiene su propia memoria interna para almacenar algunos de tus juegos guardados en carpetas especiales para cada usuario del sistema. Usando la Aplicación para PC suministrada, puedes conectar también tu MAX Drive DS a tu PC, con lo que puedes almacenar literalmente millares de copias de juegos guardados y también al servidor [www.codejunkies.com](http://www.codejunkies.com) para descargar directamente centenares más.

### **2.2.2 Software de la consola**

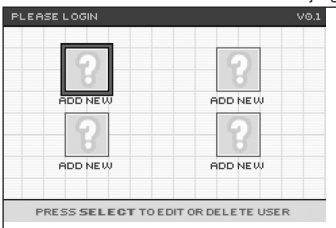
Esta sección está destinada a guiarte por las funciones del MAX Drive para el software de la consola DS. Para instrucciones sobre como usar el MAX Drive para la aplicación del DS en PC, ver la Sección 3.3, Software MAX Drive DS para PC.

## 2.2.3 Arrancar

Esta versión de MAX Drive DS está diseñada para trabajar sólo con juegos Nintendo DS, y no es compatible con juegos GBA o Game Boy® Pocket/Color.

### IMPORTANTE:

Para cargar el software DUO, debes haber insertado un cartucho de juegos Game Boy® Advance antes de encenderlo. Inserta el cartucho de juegos que quieras usar y después enciende tu GBA/SP/DS. Aparecerá el menú principal DUO.



Resalta MAX DRIVE DS y pulsa el botón 'A' para ir a la pantalla principal de MAX Drive DS.

## 2.2.4 Crear y gestionar usuarios

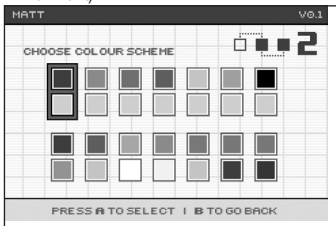
Cuando llegues por primera vez a la pantalla principal de MAX Drive DS, debes crear como mínimo una cuenta de usuario. Las cuentas de usuario se utilizan para mantener tus juegos guardados separados de los de otros usuarios que utilizan tu MAX Drive DS. Después de crear una cuenta para ti mismo, cada vez que accedas se colocarán en tu propia carpeta especial los juegos guardados que hayas copiado o restaurado. Puedes crear hasta cuatro cuentas de usuario.

Pulsa el botón 'A' en una ranura de usuario vacía.

### Introduce tu apodo

Usa el teclado en pantalla para introducir el apodo para tu cuenta. Este es el nombre que aparece en la pantalla de acceso. Los apodos pueden tener hasta 15 caracteres y pueden usar sólo los

caracteres estándar que aparecen en el teclado (la tecla de caracteres especiales en el teclado está desactivada).



Para información sobre como navegar por el teclado en pantalla, ver las Secciones 2.1.5, Añadir un Nuevo Juego, y 2.1.6, Añadir un Nuevo Truco a un Juego Existente. Cuando hayas acabado,

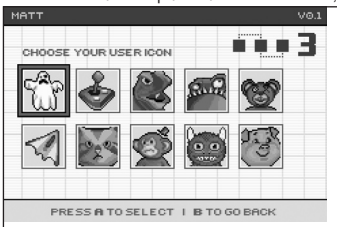
resalta la tecla REALIZADO y pulsa 'A'.

### Elige tu diseño de color

A continuación, usa IZQUIERDA y DERECHA para resaltar el diseño de colores de tu elección. Cuando te vayas moviendo por la paleta, irás

viendo como cambian los colores de la pantalla para reflejar el diseño seleccionado en este

momento. Cuando te parezca bien tu selección, pulsa el botón 'A' para proseguir.



**NOTA:** También puedes cambiar el diseño de colores en el menú principal del DUO usando los botones laterales de la consola.

*Elige tu icono de usuario*

Usa IZQUIERDA y DERECHA para resaltar el icono que quieras utilizar para tu cuenta de usuario y pulsa el botón 'A' para finalizar la creación de tu cuenta.

Volverás a la pantalla principal con tu nueva cuenta disponible para su uso. Para crear cuentas

adicionales, repite los pasos anteriores.

Para acceder a tu cuenta, réalzala y pulsa el botón 'A'.

**NOTA:** Si tienes más de una cuenta en tu MAX Drive DS, las copias de las partidas guardadas sólo serán visibles en la cuenta de la persona que hizo la copia. Los 'Power Saves' (trucos que revientan juegos) descargados son visibles, y están disponibles para todos los usuarios.

## 2.2.5 Copiar una partida guardada

Cuando hayas creado una cuenta de usuario, copiar y restaurar las partidas guardadas de Nintendo® DS será fácil y rápido.

Asegúrate que tienes un cartucho de juegos GBA en la ranura mayor de tu unidad DUO, y el cartucho del juego DS que quieres copiar en la ranura menor.

Accede a la cuenta en la que quieres copiar la partida guardada (elige MAX DRIVE DS en el menú principal DUO y pulsa 'A' en la cuenta elegida), y elige COPIAR CART en el menú.

*Introducir el nombre del juego*

El primer paso en el procedimiento de copia de seguridad es introducir el nombre del juego que estás copiando. Usa el teclado en pantalla, tal como se describe en la sección "2.1.6 Añadir un Nuevo Truco a un Juego Existente". Cuando hayas concluido, resalta la tecla REALIZADO y pulsa el botón 'A'.

**Consejo Importante:** Finalización automática

Si ya has copiado antes una partida guardada para este juego, cuando empieces a introducir el nombre del juego, verás que el software Max Drive DS completa automáticamente, en gris, el resto del nombre del juego. Para aceptarlo, basta que pulses ARRANCAR en tu consola. Puedes hacer cambios en el texto completado automáticamente borrando (botón 'B') o editándolo de la forma normal.

*Introducir el nombre de la partida guardada*

El paso siguiente es darle un nombre a la partida guardada que estás copiando. Usa el teclado en pantalla de la forma usual (ver más arriba) para introducir un nombre para la partida guardada, asegurándote que sea suficiente para identificarla entre las que puedas guardar en el futuro. Cuando

acabes, resalta la tecla REALIZADO y pulsa el botón 'A'. Puedes introducir también una descripción ampliada de la partida guardada, aunque este paso es opcional y se puede omitir pulsando la tecla REALIZADO.

La copia de seguridad de tu partida DS guardada está completa. Puedes confirmarlo mirando las partidas guardadas almacenadas en tu Max Drive DS (ver sección 2.2.4, Gestionar tus partidas guardadas).

## 2.2.6 Restaurar una partida guardada

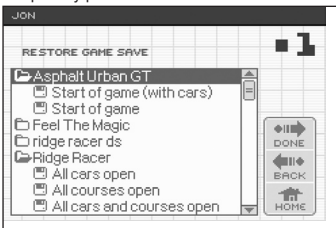
Cuando hayas copiado una o más partidas del 'game cart' de Nintendo® DS, puedes restaurarlas fácil y rápidamente en cualquier momento. Antes de restaurar una partida guardada en su 'DS cart', asegúrate de tener en cuenta lo siguiente:

- La partida guardada que restauras sobrescribe completamente la partida guardada en el 'game cart' DS insertado en este momento. ¿Deberías hacer primero una copia de la partida guardada actual?
- La partida guardada que vas a restaurar ¿es para el juego que está insertado? Si no es así podrías dañar permanentemente tu 'game cart' DS.



Cuando estés seguro de que no necesitas copiar primero la partida guardada actual del 'game cart' y de que la partida guardada que vas a restaurar es para el 'game cart' insertado, procede tal como sigue:

MAX DRIVE DS y pulsa 'A' en la cuenta elegida) y elige RESTAURAR 'CART' en el menú resaltando la opción y pulsando el botón 'A'. Podrás ver una descripción ampliada de la partida guardada si resaltas y pulsas 'Seleccionar'.

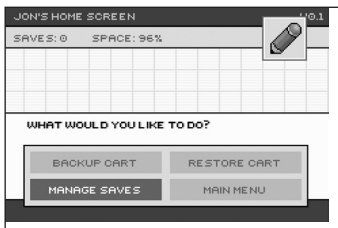


Accede a la cuenta de usuario adecuada en MAX Drive DS (desde el menú principal de DUO elige primero la partida guardada actual del 'game cart' y de que la partida guardada que vas a restaurar es para el 'game cart' insertado, procede tal como sigue:

Elegir la partida guardada a restaurar Usa ARRIBA y ABAJO para resaltar el juego correcto y pulsa el botón 'A' para abrir su carpeta. Si no has usado la característica de 'finalización automática' para introducir el nombre del juego en las partidas guardadas que has copiado, puedes encontrarte con que algunos juegos tienen más de una entrada similar en tu lista (para ordenarla, mira 2.2.7, Gestión de tus Partidas Guardadas).

Resalta la partida guardada que realmente quieres restaurar y pulsa 'A' (o DERECHA) para desplazar el realce a la barra del menú en la parte derecha. Elige REALIZADO y pulsa 'A' otra vez. Te preguntará si estás seguro. Si lo estás, elige SÍ para restaurar la partida guardada en tu 'cart' DS.

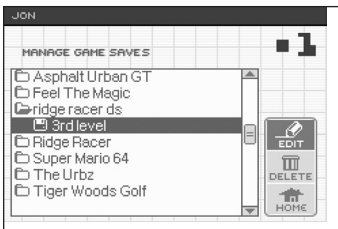
La restauración ha terminado. Para usar el juego, apaga la consola, retira el hardware DUO, cambia el 'game cart' DS a su ranura normal en tu DS y vuelve a encender la consola.



## 2.2.7 Gestionar tus partidas guardadas

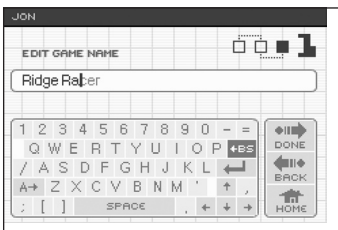
Usa la opción **GESTIONAR PARTIDAS**

**GUARDADAS** de la pantalla principal de tu zona de usuario para cambiar el nombre y borrar tus partidas guardadas. Verás que hay una lista de todas las partidas guardadas en tu zona de usuario, agrupadas por el nombre del juego. Pulsa 'A' para abrir o cerrar una carpeta.



*Editar los detalles de una partida guardada*

Para editar los detalles (nombre del juego, nombre o descripción de la partida guardada) para una partida guardada, realízala en la lista y después pulsa el botón 'A' (o DERECHA) para acceder al menú de mano derecha. Elige **EDITAR** y pulsa 'A'. Puedes pulsar también 'Seleccionar' para ver la descripción de la partida guardada.



Tienes primero la opción de cambiar el nombre del juego en la partida guardada. Si tienes una lista de partidas guardadas para el mismo juego que no aparecen en la carpeta del juego (ver captura de pantalla) puedes hacer que aparezcan en la misma carpeta de juegos haciendo

que los nombres de los juegos sean exactamente los mismos, deletreados igual, con la misma puntuación y las mismas mayúsculas. Para hacerlo, borra el nombre del juego (usando 'B' o la tecla de retroceso) y vuélvelo a escribir cuidadosamente. A medida que escribes la característica de finalización automática presenta el nombre más parecido (en gris). Cuando estés satisfecho con la correspondencia, pulsa el botón 'ARRANCAR'. Cuando estés satisfecho con los cambios (o para omitir el cambio del nombre del juego) resalta **REALIZADO** y pulsa 'A'.

En la pantalla siguiente puedes cambiar el nombre de la partida guardada. Haz las modificaciones usando el teclado en pantalla de la forma usual (ver Secciones 2.1.5, Añadir un Juego Nuevo a la Lista de Códigos, y 2.1.6, Añadir un Nuevo Truco a un Juego Existente), después resalta **REALIZADO** y pulsa 'A'.



En la tercera pantalla puedes cambiar la descripción de una partida guardada. De nuevo, haz las modificaciones, resalta REALIZADO y pulsa 'A'. Volverás a la lista de partidas guardadas con las modificaciones hechas.

#### *Borrar una partida guardada*

Para borrar una partida guardada que no desees, réalzala en la lista y pulsa 'A' (o DERECHA) para acceder al menú lateral. Resalta BORRAR y pulsa 'A'. Te pedirá que confirmes el borrado. Si estás seguro, resalta 'SÍ' y pulsa 'A'.

Para borrar o editar los detalles del usuario, pulsa 'Seleccionar' en la pantalla de acceso. Ten en cuenta que las partidas guardadas por el usuario también se borrarán.

### 2.2.8 Hacer de MAX Drive DS tu software por defecto



Si estás utilizando MAX Drive DS mucho más que Action Replay para GBA en tu producto DUO, puedes bloquear tu hardware para que arranque siempre en el modo MAX Drive DS.

Para hacerlo, en la pantalla principal del producto (en la que te pregunta si quieres arrancar la aplicación Action Replay o la MAX Drive DS), mantén pulsado el botón 'A', sobre la opción MAX DRIVE DS. Verás aparecer un asterisco en el botón MAX DRIVE DS, indicando que se establece como valor por defecto. En el futuro, cada vez que enciendas tu DUO irás directamente a la pantalla

de acceso de MAX Drive DS.

#### *Borrar la opción por defecto*

Si deseas cancelar que MAX Drive DS sea la opción de arranque por defecto, pulsa 'B' en la pantalla de acceso de MAX Drive DS para volver a la pantalla principal. La opción por defecto queda eliminada automáticamente.

### 2.2.9 Preguntas Frecuentes

#### **P: ¿Qué hace MAX Drive DS?**

R: MAX Drive DS te ayuda a gestionar las partidas guardadas para tus juegos Nintendo® DS. Puedes transferir una partida guardada desde tu tarjeta de juegos a tu MAX Drive DS para usarla más tarde y, si tienes un PC, puedes archivarla en el disco duro de tu ordenador. Con un PC y una conexión a Internet, puedes descargar partidas guardadas creadas por otros usuarios y cargar las tuyas al servidor MAX Drive DS.

#### **P: ¿Por qué querría almacenar una partida guardada fuera de mi tarjeta de juegos DS?**

R: Numerosas razones. Algunos juegos sólo permiten guardar una partida en la tarjeta. Con MAX Drive DS, puedes copiar tu partida en un punto crucial del juego para volver a él si las cosas salen mal. También puedes dejar que tus amigos lo intenten sin interferir con tu propia partida.

Puedes querer intercambiar o vender tu partida, manteniéndola guardada por si la obtienes de nuevo en fecha posterior y no olvides que con un PC conectado a Internet puedes descargar partidas guardadas de otros usuarios. Es ideal para conseguir aquel último vehículo/nivel/personaje que tú solo no ibas a obtener nunca.

**P: ¿Habrá Power Saves con trucos incorporados disponibles para MAX Drive DS?**

Sí, habrá Power Saves para MAX Drive DS disponibles en [www.codejunkies.com](http://www.codejunkies.com).

**P: ¿Puedo usar MAX Drive DS para copiar partidas guardadas de mi Game Boy Advance?**

R: No, MAX Drive DS es sólo para el DS.

**P: ¿Puedo usar MAX Drive DS sin tener un 'Game Boy Advance cart'?**

R: No, para que Action Replay DUO arranque correctamente, necesitas tener un 'GBA cart' enchufado. Esto es debido a restricciones de copyright.

**P: Pero yo no tengo un GBA, ni siquiera un juego GBA.**

R: Puedes comprar juegos GBA, sin caja y extremadamente baratos, en tu tienda local de juegos de segunda mano. No olvides que tu Nintendo® DS puede usar también juegos GBA, de modo que hazte con uno y disfrutarás.

**P: ¿Cómo reinicio el hardware y qué logro con esto?**

R: Reiniciar el hardware lo restaura en sus valores de ajuste de fábrica. Para hacerlo, enciende tu consola y pulsa ambos botones laterales A, B y 'Arrancar' a la vez, mientras Action Replay DUO está arrancando. Te dará un aviso de tres segundos – apaga la consola si cambias de idea. Reiniciar el hardware lo limpia todo. Toda la información del usuario se pierde, la base de datos de códigos de Action Replay se borra y cualquier partida guardada almacenada en tu MAX Drive DS se borra. Reinicia tu hardware sólo si estás seguro de que quieres borrarlo todo.

**P: ¿Cómo edito mis detalles de usuario o cómo borro una cuenta?**

R: En la pantalla de acceso, resalta la cuenta en cuestión y pulsa 'Seleccionar'.

## 2.2.10 Reiniciar el hardware

Si tu dispositivo se corrompe por alguna razón, puede que te digan que necesitas reiniciar el hardware. Para reiniciar el hardware a sus valores de fábrica, enciende la consola y pulsa ambos botones laterales A, B y 'Arrancar' a la vez, mientras Action Replay DUO está arrancando. Recibirás un aviso de tres segundos. Si no quieres reiniciar tu hardware, apaga inmediatamente la consola. En caso contrario, espera.

**ADVERTENCIA:** Reiniciar el hardware lo limpia todo. Se pierde toda la información del usuario, la base de datos de códigos de Action Replay se borra y cualquier partida guardada almacenada en tu MAX Drive DS se borra. Reinicia tu hardware sólo si estás seguro de querer borrarlo todo.

## 3. APLICACIÓN PARA PC

### 3.1 Introducción

La aplicación para PC, incorporada en tu producto Action Replay GBA / MAX Drive DS DUO tiene usos tanto para el Action Replay GBA como para el MAX Drive DS del potenciador. Para Action Replay GBA, la aplicación para PC es tu mejor medio de añadir de forma rápida y fiable nuevos códigos de trucos a tu Action Replay. Para MAX Drive DS, la aplicación para PC es tu puerta de

entrada a la enorme capacidad de tu ordenador para almacenar partidas guardadas así como todo un mundo de partidas guardadas intercambiadas en línea a través de la comunidad MAX Drive.

#### **REQUISITOS MÍNIMOS DEL SISTEMA**

Ordenador/Procesador:	Ordenador con Pentium (o equivalente) Procesador con un puerto USB libre.
Comunicación:	Conexión a Internet
Sistema operativo:	Microsoft Windows® 98 Segunda Edición, Windows Me, Windows 2000 o Windows XP
Memoria:	64Mb RAM
Tamaño instalación:	15Mb, más espacio adicional en el disco duro para almacenar descargas (recomendado: 20Mb).
Pantalla:	800x600 SVGA o superior
Unidad de disco:	Unidad de CD-ROM (para la instalación)

#### *Instalación del software*

Inserta el CD-ROM con el título 'PC Application' en tu unidad de PC CD-ROM y, si tienes activada la ejecución automática, espera un par de segundos para que se inicie la instalación. Si no tienes activada la ejecución automática, busca el programa SETUPEXE en el CD y ejecútalo. Sigue las instrucciones en la pantalla.

Cuando la instalación esté finalizada y con tu consola apagada, inserta un cartucho GBA en tu DUO y enchufa tu hardware DUO en tu consola (GBA/SP/DS). Conecta el extremo mini del cable USB suministrado en la base USB de la unidad DUO y conecta el otro extremo en un puerto USB libre de tu ordenador. Windows® debe encontrar el hardware DUO e instalar automáticamente los drivers (estaban incluidos en la instalación). Si tienes que decir a Windows donde encontrar los drivers, busca el directorio raíz del CD de instalación. Después de la instalación, desconecta todos los cables para actualizar el sistema USB.

#### **3.1.1. Poner el hardware DUO en modo USB**

Para que la aplicación para PC se comunique con el hardware DUO, tienes que poner tu DUO en modo USB. Esto puede hacerse de forma manual o automática.

##### *Poner manualmente el hardware DS en modo USB.*

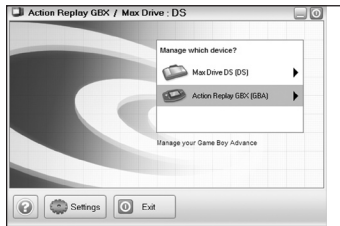
- Conecta el cable USB a tu PC y al hardware DUO.
- Enciende tu consola (asegúrate que las baterías están bien cargadas) MANTENIENDO PULSADO EL BOTÓN LATERAL IZQUIERDO.
- Sigue manteniendo pulsado el botón hasta que veas la pantalla 'MODO SERVIDOR USB'.
- Arranca la aplicación 'AR MAX Drive' en el PC haciendo doble clic en el icono del escritorio o seleccionando Archivos de Programa > Datel > AR MAX Drive.

##### *Poner automáticamente el hardware DS en modo USB.*

- Conecta el cable USB a tu PC y al hardware DUO.
- Arranca la aplicación 'AR MAX Drive' en el PC haciendo doble clic en el icono del escritorio o

seleccionando Archivos de Programa > Datel > AR MAX Drive.

- Enciende tu consola.



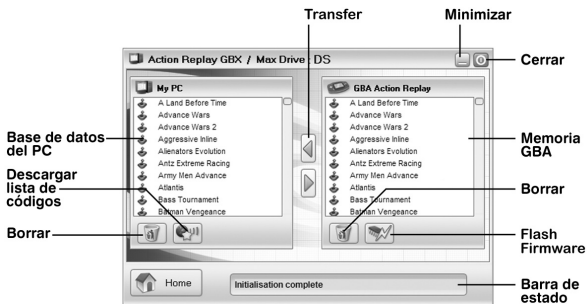
## 3.2. Software Action Replay para PC

### 3.2.1. Arrancar

Desde el menú principal, cuando te pregunte que dispositivo quieres gestionar, elige Action Replay GBX (GBA) para gestionar y actualizar tu lista de códigos Action Replay GBA.

### 3.2.2. Visión general del modo Action Replay GBA

### 3.2.3. Actualizar lista de códigos



Una vez conectado, verás los códigos de Action Replay GBA instalados en tu hardware DUO en la ventana 'Memoria GBA' (ver visión general). Puedes añadir y quitar rápidamente códigos para juegos enteros usando esta aplicación para PC.

#### *Añadir nuevos códigos a la lista de códigos*

Para tener los códigos Action Replay GBA más recientes en tu Action Replay, basta hacer clic en el botón 'Bajar Lista de Códigos' en la aplicación para PC (debes tener activa la conexión a Internet de tu PC para que esto funcione), y esperar que se descargue la lista completa de códigos, actualizada al minuto (esto puede tardar algunos minutos en una línea conmutada y menos de un minuto en una conexión de banda ancha). Esta descarga recupera automáticamente TODOS los códigos disponibles para juegos GBA. Si no están incluidos códigos para el juego que quieres, inténtalo de nuevo más adelante para ver si se han creado códigos.

Cuando la descarga haya finalizado, arrastra y suelta los 'archivos de códigos' para los juegos que

quieres añadir a tu hardware DUO. La barra de estado te indica el avance de la transferencia.

#### *Eliminar juegos de la lista de códigos*

Eliminar de la lista de códigos de Action Replay los juegos que no necesitas liberará memoria para nuevos juegos e incluso para partidas de MAX Drive DS guardadas. Para borrar un juego de la lista de códigos en tu hardware DUO, realízalo en la ventana del lado derecho (Memoria de GBA en el diagrama de visión general) y pulsa el botón Borrar.

### **3.2.4. Actualizaciones del software**

Cada cierto tiempo puede haber disponibles actualizaciones para el software Action Replay GBA en tu hardware DUO. Estas actualizaciones pueden incluir soluciones, mejoras o nuevas características. Estas actualizaciones estarán disponibles para descarga en [www.codejunkies.com](http://www.codejunkies.com) en la sección de descargas de apoyo, donde podrán estar acompañadas de las instrucciones necesarias.

Para instalar una actualización descargada, pulsa el botón 'Flash Firmware' (ver visión general) y encontrarás la actualización descargada.

### **¡ADVERTENCIA!**

Nunca intentes actualizar tu hardware DUO con cualquier archivo que no sea una actualización desde la sección de apoyo de [www.codejunkies.com](http://www.codejunkies.com) destinado a tu hardware. Podría causar daños permanentes a tu hardware.

### **3.2.5. Preguntas frecuentes**

#### **P. Tengo el mensaje 'Consola no conectada' en la ventana del GBA Action Replay en el software del PC y no puedo hacer nada. ¿Qué está mal?**

R. Necesitas asegurarte de que tu PC está correctamente conectado a tu hardware DUO, que los drivers USB están instalados en Windows® y que el hardware está en modo USB. Lleva a cabo las 'comprobaciones' siguientes:

1. APAGA tu DS/SP/GBA
2. Asegúrate que el hardware DUO está enchufado en tu ordenador de mano.
3. Asegúrate que hay un cartucho GBA conectado al hardware DUO.
4. Desconecta el cable USB de tu PC y del hardware DUO.
5. Conecta el conector mini USB al hardware DUO.
6. Conecta el otro extremo del cable USB a tu PC. Windows® debe detectar un nuevo dispositivo USB. Si Windows® te pide drivers, dirígele al CD de instalación.
7. Si se está ejecutando la aplicación para PC, ciérrala y arráncala de nuevo.
8. Enciende tu GBA/SP/DS. Deberás ver que DUO pasa al 'modo USB'. Cuando lo haya hecho, deberás poder usar todas las funciones en la aplicación del PC.

#### **P. ¿Puedo introducir manualmente códigos de Action Replay usando el software del PC como en el viejo software para PC Action Replay GBA?**

R. No, esta funcionalidad no se ha incluido porque hay muchas ventajas al descargar códigos directamente usando la aplicación del PC. Descargar códigos en vez de introducirlos manualmente es mucho más rápido y elimina la posibilidad de errores. ¡Menos tiempo introduciendo códigos significa más tiempo para jugar!

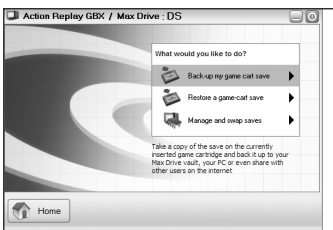
## P. ¿Dónde busco una actualización del software?

R. Las actualizaciones para el firmware DUO (a instalar usando el botón 'Flash Firmware' en la sección Action Replay GBA del software del PC) se publicarán en la sección de descargas de apoyo de [www.codejunkies.com](http://www.codejunkies.com). Busca actualizaciones de software para 'Action Replay GBA / Max Drive DS DUO' y asegúrate que descargas software destinado a tu hardware. En caso de duda, ponte en contacto con nuestro departamento de asistencia técnica (para detalles de contacto, mira la contraportada del manual).

## P. Estoy intentando añadir algunos códigos nuevos a mi Action Replay GBA usando la aplicación para PC pero dice que el espacio es insuficiente. ¿Qué puedo hacer?

R: El producto Action Replay GBA / Max Drive DS DUO comparte capacidad de almacenaje entre partidas DS guardadas y códigos de GBA Action Replay. Si no tienes bastante espacio de almacenaje en el DUO para nuevos códigos de Action Replay, puedes liberar espacio borrando algunas partidas DS guardadas (ver sección 2.2.7, Gestión de las Partidas Guardadas). Alternativamente, intenta borrar códigos de trucos para juegos que ya no tienes o no usas. Esto creará espacio para añadir códigos para los juegos que usas.

## 3.3. Software para PC Max Drive DS



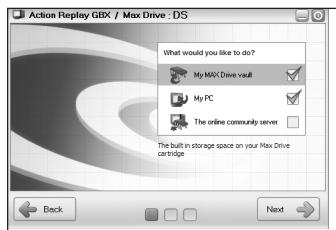
GBX (GBA) para gestionar y actualizar tu lista de códigos de Action Replay GBA.

### 3.3.2 Copiar tus partidas guardadas

Usando la opción del menú "Copiar mi 'game cart' guardado" en la aplicación para PC, puedes simplificar el proceso de copiar el contenido del 'game cart' que está insertado en este momento a la memoria de tu hardware DUO, a la base de datos del PC y directamente a la comunidad en línea.

### 3.3.1 Arrancar

Asegúrate que tu hardware DUO está conectado a tu PC a través del cable USB suministrado, y que el DUO está en modo USB (ver Sección 3.1.1, Poner el hardware DUO en modo USB). Desde el menú principal, cuando te pregunte qué dispositivo quieres gestionar, elige Action Replay



En el menú principal de la opción Max Drive DS, elige "Copiar mi 'game cart' guardado" para arrancar el wizard (genio).

### Paso 1.

Elige donde quieres que se copie la partida guardada. Puedes seleccionar que la partida guardada

se copie al mismo tiempo en cualquiera de las opciones de la lista.

- 'Mi cámara acorazada MAX Drive' copia la partida guardada en la memoria incorporada en el hardware DUO (de modo que puedes acceder a ella sin estar conectado al PC).
- 'Mi PC' copia la partida guardada en el disco duro de tu PC, donde puedes almacenar miles de partidas guardadas (según el espacio disponible).
- 'El servidor de comunidad en línea' carga tu partida guardada al servidor en línea MAX Drive DS, lo que significa que podrá ser descargado y utilizado por otros usuarios de MAX Drive DS.

## Paso 2.

Introduce los detalles sobre la partida guardada que estás copiando. Intenta ser exacto y descriptivo sobre la partida guardada para tu futura conveniencia, especialmente si estás cargando tu partida guardada en la comunidad MAX Drive DS (ver Sección 3.3.6 para más información sobre cargar y compartir tus partidas guardadas).

## Paso 3.

Se muestra el estado de la copia a medida que tiene lugar. Una vez acabada, haz clic en 'Acabar'. Tu partida guardada está copiada en los lugares que has elegido en el Paso 1. Para confirmación, ver Sección 3.3.4, *Gestión de las partidas guardadas*.

### 3.3.3 Restaurar tus partidas guardadas

Usa "Restaurar un 'game-cart' guardado" del menú principal de Max Drive DS para restaurar rápida y fácilmente una partida guardada directamente al 'game-cart' DS insertado.

#### Paso 1.

Puedes restaurar desde una partida guardada en la base de datos de tu PC o desde el hardware DUO. Haz clic en el lugar fuente de tu partida guardada.

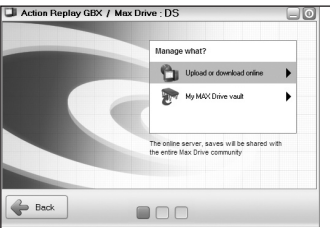
#### Paso 2.

Después elige la partida guardada que quieres restaurar. Haz clic en la partida guardada de la ventana izquierda para ver su descripción en la ventana de la derecha.

#### IMPORTANTE:

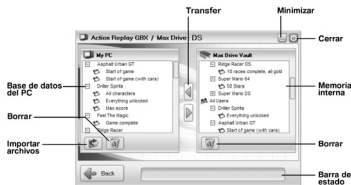
Restaura una partida guardada solamente en el 'game-cart' DS de donde procedía. Por ejemplo, NO intentes restaurar una partida guardada para 'Super Mario DS' en un 'game-cart' 'Ridge Racer DS'. Hacerlo podría dañar permanentemente tu 'game-cart'.

Cuando hayas identificado la partida guardada que quieres restaurar y de hayas asegurado que es para el 'game-cart' DS que está insertado, haz clic en el botón 'Restaurar'. El estado de la restauración se visualiza mientras la partida guardada se va copiando en tu 'cart' DS.



### 3.3.4 Gestionar tus partidas guardadas

La aplicación para PC se puede usar también para mover archivos de partidas guardadas entre tu hardware DUO y la base de datos de tu PC. Gestiona tus partidas guardadas para asegurarte que tienes los archivos de las partidas guardadas que necesitas almacenados en el hardware DUO,



de forma que puedas restaurarlos sin necesitar el PC cuando no estás en casa.

Selecciona 'Gestión y cambio de archivos' en el menú principal de MAX Drive DS y elige 'Mi cámara acorazada MAX Drive' para mover archivos entre el hardware DUO y la base de datos del PC.

### Mi cámara acorazada MAX Drive

Verás que la pantalla se divide en dos ventanas. La ventana de la izquierda es el contenido de la base de datos de tu PC; la ventana de la derecha es el contenido de la memoria interna de tu DUO, a la que llamamos aquí la Cámara Acorazada de MAX Drive.

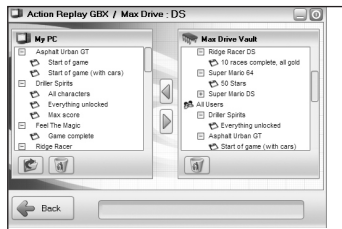
La base de datos del PC muestra cualquier partida guardada que hayas copiado en tu PC, descargada del servidor de la Comunidad MAX Drive (ver Sección 3.3.5, Conseguir Nuevas Partidas Guardadas) o que haya venido pre-instalada con el software de tu PC.

### Mover archivos entre la base de datos del PC y MAX Drive

Usa el ratón para arrastrar y soltar archivos de la base de datos del PC a la Cámara Acorazada de MAX Drive o resalta un archivo y pulsa el botón de transferencia apropiado. Espera unos segundos mientras se hace la transferencia y se vuelve a leer el índice del MAX Drive.

### Borrar archivos de partidas guardadas

Al usar la base de datos del PC para almacenar tantas partidas guardadas como quieras significa que puedes liberar el valioso espacio de tu MAX Drive usando solamente las partidas guardadas que usas en este momento. Utiliza los métodos descritos más arriba para mover partidas guardadas a la base de datos de tu PC, entonces resalta la partida guardada que quieres borrar en la ventana de la Cámara Acorazada del MAX Drive (derecha) y pulsa el botón 'Borrar'. También puedes borrar, de la misma manera, archivos de las partidas guardadas en la base de datos del PC aunque el espacio no es tan importante en un PC típico.



### Importar una partida guardada

Puedes usar también la Pantalla de Gestión para importar una partida guardada a tu aplicación para PC que hayas descargado o hayas recibido por e-mail de otra fuente. Para hacerlo, pulsa el botón 'Importar archivo' y usa el diálogo para encontrar el archivo y elige 'OK'. Recuerda, sólo puedes importar archivos MAX Drive DS que hayan sido creados usando el software MAX Drive DS de Datel. Las partidas MAX Drive DS guardadas tienen archivos con la extensión ".dss". Una vez importadas en la base de datos de tu PC, puedes usar el software para copiar la partida guardada en

la Cámara Acorazada Max Drive.



### 3.3.5 Obtener nuevas partidas guardadas

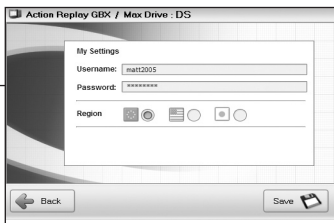
MAX Drive DS no te limita a las partidas guardadas que tú has creado y copiado. Puedes usar también la aplicación para PC para descargar partidas guardadas que jugadores de todo el mundo han creado y cargado en el servidor de la comunidad MAX Drive DS. Para hacerlo, elige 'Cargar o descargar en línea' del menú de gestión.

La disposición de la pantalla es similar a la explicada en '3.3.4 Gestionar las Partidas Guardadas', pero en la ventana derecha verás el contenido del servidor de archivos en línea. Necesitas una conexión a Internet activa en tu PC para ver o descargar partidas guardadas.

Para descargar y usar una partida guardada, arrástrala-y-suéltala desde la ventana 'en línea' (derecha) en la base de datos de tu PC desde la que puedes usar el wizard "Restaurar" (ver Sección 3.3.3, Restaurar Partidas Guardadas) para ponerlas en tu hardware DUO o en el 'cart' DS.

#### NOTAS IMPORTANTES SOBRE PARTIDAS GUARDADAS EN LÍNEA

Debido a que las partidas guardadas que descargas del servidor de la comunidad Max Drive DS fueron cargadas por otros usuarios de MAX Drive DS, no hay garantía de que las partidas guardadas hayan sido descritas con exactitud.



EL USO DE PARTIDAS GUARDADAS DESCARGADAS DEL SERVIDOR DE LA COMUNIDAD MAX DRIVE DS ES A TU PROPIO RIESGO.

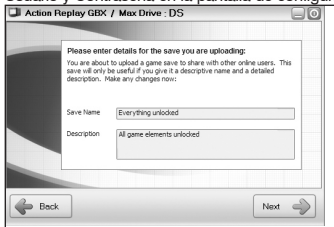
### 3.3.6 Compartir en línea tus partidas guardadas

#### Tu nombre de usuario y contraseña

Para formar parte de la comunidad MAX Drive y cargar tus propias partidas guardadas, habrás de ir a [www.codejunkies.com](http://www.codejunkies.com) y registrar tus detalles. Sigue los vínculos para registrarte en la comunidad Codejunkies.com. Si ya eres

miembro de la comunidad no es preciso que te registres de nuevo – utiliza el nombre de usuario y la contraseña que ya tienes.

Desde el menú principal de la aplicación para PC, haz clic en el botón de configuración e introduce el nombre de usuario y la contraseña que creaste, cuando te registraste, en los campos Nombre de Usuario y Contraseña en la pantalla de configuración.



Mientras estás en la pantalla de configuración, asegúrate de tener las opciones 'Zona' fijadas para tu zona. Esto controla el contenido de las partidas guardadas que ves cuando las descargas y también donde se carga cualquier partida guardada que compartas con la comunidad. Cuando hayas introducido tu nombre de usuario y contraseña de Codejunkies.com en la pantalla de configuración (te los enviarán por e-mail después de registrarte en la dirección), haz clic en 'Guardar' para volver al menú principal.

### *Cargar tus partidas guardadas*

Desde el menú principal, elige 'Max Drive DS' y después 'Gestión e Intercambio de Partidas Guardadas' y finalmente 'Cargar o Descargar en Línea'. La pantalla te será familiar si has utilizado el software Max Drive DS para descargar partidas guardadas desde el servidor en línea (ver sección 3.3.5, Obtener Nuevas Partidas Guardadas).

Resalta una partida guardada que hayas creado tú mismo (no tiene sentido cargar una partida guardada por otro que tú hayas descargado) en la ventana de la base de datos del PC (a la izquierda) y arrástrala y suéltala o usa el botón 'Transferencia' para cargarla en el servidor Codejunkies.com.

En la siguiente pantalla te preguntarán los detalles de la partida guardada que estás cargando. Es **ESENCIAL** que uses esta oportunidad para asegurarte que has dado detalles precisos y descriptivos de tu partida guardada. La gente elegirá descargar y usar tu partida guardada en función de los detalles que tú proporciones. Si confundes deliberadamente a otros usuarios, puede quedar en suspenso tu cuenta en Codejunkies.com.

Cuando estés seguro de que estás satisfecho con los detalles que has introducido, pulsa 'Siguiente' para empezar la carga. Volverás a la pantalla Cargar / Descargar con la barra de estado en la parte inferior de la pantalla indicando el progreso de la carga de archivo. Con una conexión a Internet rápida, esto sólo precisará un par de segundos (más en una línea conmutada).

### *Actualizar la lista*

Cuando hayas terminado, haz clic con el botón derecho en el título 'Partidas Guardadas en Línea' de la ventana En Línea (lado derecho) y elige 'Actualizar' para cargar de nuevo la lista y ver tus partidas guardadas activas en el servidor.

### **3.3.7 Actualizaciones del software**

Periódicamente puede haber disponibles actualizaciones del software MAX Drive DS en tu hardware DUO. Estas actualizaciones pueden incluir soluciones, mejoras o nuevas características. Estas actualizaciones estarán disponibles para su descarga en [www.codejunkies.com](http://www.codejunkies.com) en la sección de descargas de apoyo, donde podrán estar acompañadas de las instrucciones necesarias.

**¡ADVERTENCIA!** – Nunca intentes actualizar tu hardware DUO con cualquier archivo que no sea una actualización desde la sección de apoyo de [www.codejunkies.com](http://www.codejunkies.com) destinado a tu hardware. Podría causar daños permanentes a tu hardware.

### **3.3.8 Preguntas frecuentes**

#### **P: ¿Cuáles son las necesidades del Sistema PC para la aplicación MAX Drive DS PC?**

##### **REQUISITOS MÍNIMOS DEL SISTEMA**

Ordenador/Procesador:	Ordenador con Pentium (o equivalente) Procesador con un puerto USB libre.
Comunicación:	Conexión a Internet
Sistema operativo:	Microsoft Windows® 98 Segunda Edición, Windows Me, Windows 2000 o Windows XP
Memoria:	64Mb RAM
Tamaño instalación:	15Mb, más espacio adicional en el disco duro para almacenar descargas (recomendado: 20Mb).
Pantalla:	800x600 SVGA o superior
Unidad de disco:	Unidad de CD-ROM (para la instalación)

No necesitas tener un ordenador para usar el MAX Drive DS, pero tu PC puede utilizarse para almacenar tus partidas guardadas, o para descargar desde la comunidad en línea MAX Drive partidas guardadas creadas por usuarios.

**P: El software MAX Drive DS ¿es compatible con un ordenador Apple Mac?**

R: No, el software no es compatible con Mac.

**P: ¿Puede dañar mi juego DS una partida guardada descargada?**

R: No, con tal que te asegures de transferir un archivo guardado al juego que lo creó; por ejemplo, usa solamente partidas guardadas de 'Ridge Racer DS' en las tarjetas de juego 'Ridge Racer DS'. Transferir partidas guardadas de un juego a una tarjeta de juego diferente puede dañar tu juego.

**P: Estoy intentando copiar una partida guardada en mi DUO usando la aplicación para PC, pero me dice que el espacio es insuficiente. ¿Qué puedo hacer?**

R: El producto Action Replay GBA / Max Drive DS DUO comparte su capacidad de almacenaje entre partidas DS guardadas y códigos para GBA Action Replay. Si no tienes bastante espacio en el DUO para copiar tu 'game-save cart', puedes liberar espacio borrando algunos códigos de Action Replay GBA (ver sección 3.2.3, Actualizar la Lista de Códigos).

#### **4. ASISTENCIA TÉCNICA**

Si experimentas dificultades en algún aspecto de tu producto Action Replay MAX GBA/DS de Datel, asegúrate de haber leído y comprendido el contenido de este manual del usuario antes de ponerte en contacto con el departamento de asistencia técnica de Datel.

Cuando te pongas en contacto con el departamento de atención al cliente o con el departamento de asistencia técnica de Datel, ten a punto el número de la versión del software que estás usando. Éste aparece en el software de la consola, en la esquina superior derecha de la pantalla del menú principal, en el software del PC, el número de la versión se puede encontrar haciendo doble clic en la barra de títulos del menú principal. Ten también a punto detalles de cómo, cuándo y dónde compraste el producto.

© 2005 Datel Design & Development Ltd. Action Replay es una marca comercial de Datel Design & Development Ltd. Action Replay Codes ©1996-2005 Datel Design & Development Ltd y/o sus proveedores.

Game Boy es una marca comercial registrada de Nintendo.

**Action Replay GBA/DS es un producto 100% no oficial y NO está patrocinado, avalado ni homologado por Nintendo, ni por cualquier creador o editor de juegos.**